

REFERAT Børne- og Uddannelsesudvalget d. 05-12-2016

Mødedato Mandag d. 05. december 2016 kl. 18:00

Mødested Det Hvide Værelse, Rådhuset

Mødedeltagere Christian Holm Donatzky, Mette Lene Jensen, Lisbeth Læssøe, Henrik Møller, Allan Berg Mortensen (Fravær), Gitte Kondrup, Freja Sødergran

Indholdsfortegnelse

Beslutningssag: Godkendelse af indkaldt stedfortræder.....	3
Beslutningssag: Godkendelse af dagsorden.....	4
Beslutningssag: Høring - Udkast til sundhedspolitik 2017-2022.....	5
Beslutningssag: Kommissorium for analyse af dagområdet.....	9
Beslutningssag: Kommissorium for analyse af specialtilbud på skoleområdet.....	11
Beslutningssag: Sammenlægning af Specialskolen på Løvdalsvej med Skolerne i Snekkersten.....	13
Orienteringssag: Status på omstilling af skolen.....	17
Orienteringssag; Sygefravær for ansatte i Center for Dagtilbud og Skoler.....	19
Orienteringssag: Høringssvar vedr. et sundt frokostmåltid for de 3-5 årige.....	23
Orienteringssag: UU-Øresunds årsberetning 2015-2016.....	26
Orienteringssag: Kommende sager.....	29
Meddelelser.....	31
Eventuelt.....	32
Beslutningssag: Overførsel af Tikøb Familiehus til budgetområde 513 Skoler og fritidsområdet.....	33

Punkt 1: Beslutnings sag: Godkendelse af indkaldt stedfortræder

16/20

Indledning

Hvis et udvalgsmedlem har lovligt forfald, kan et andet byrådsmedlem indkaldes som stedfortræder.

Udvalgsformand og udvalgssekretær underrettes om afbuddet og årsagen til fraværet oplyses, da det skal fremgå af sagsfremstillingen.

Hvis der ønskes en stedfortræder til mødet, skal udvalgsmedlemmet selv indkalde et andet byrådsmedlem som stedfortræder. Dette skal ske efter aftale med den pågældendes valggruppe.

Sagsfremstilling

Allan Berg Mortensen (Ø) har meldt afbud på grund af arbejde. Annette Frøhling (Ø) deltager i stedet.

Kommunikation/Høring

Sagen afgøres i Børne- og Uddannelsesudvalget.

Sagen giver ikke anledning til særskilt kommunikation/høring.

Indstilling

Udvalgsformanden indstiller,

1. **at** det godkendes, at Allan Berg Mortensen (Ø) har lovligt forfald.
2. **at** Annette Frøhling (Ø) godkendes som rette stedfortræder for Allan Berg Mortensen.

Beslutninger Børne- og Uddannelsesudvalget den 05-12-2016

Indstillingerne godkendt.

Punkt 2: Beslutningsag: Godkendelse af dagsorden

16/17

Beslutninger Børne- og Uddannelsesudvalget den 05-12-2016

Fraværende: Allan Berg Mortensen (Ø).

Annette Frøhling (Ø) deltog som stedfortræder for Allan Berg Mortensen.

Udvalget vedtog at behandle sag 10 efter punktet om ”Høring – udkast til sundhedspolitik 2017-2022”.

Dagsordenen og tillægsdagsordenen godkendt.

Punkt 3: Beslutnings sag: Høring - Udkast til sundhedspolitik 2017-2022

16/10029

Indledning

Center for Sundhed og Omsorg har udarbejdet udkast til en ny sundhedspolitik 2017-2022. Sundheds-, Idræts- og Fritidsudvalget har den 10. november 2016 godkendt, at politikken sendes i høring i de øvrige fagudvalg samt høringsberettigede råd.

Med den nye politik går vi fra primært at arbejde ud fra en traditionel opfattelse af sundhed og retter fokus mod, at borgerne skal trives i bred forstand. Da borgernes trivsel er et vigtigt omdrejningspunkt på tværs af kommunens centre, er formålet med politikken at skabe grundlag for fælles retning, så sundhed, trivsel og livskvalitet integreres i alle kommunens indsatser.

Vi vil arbejde for at sætte ind, før problemerne opstår. Derfor har vi særligt fokus på tidlige indsatser for børn og unge, hvor vi bl.a. vil støtte op om læring og uddannelse, fysisk aktivitet, sund mad og trivsel i hverdagen. Vi skal styrke den mentale sundhed, og vi støtter særligt op om dem, der har de største behov. Sammen med borgerne vil vi skabe gode rammer for sociale fællesskaber, mestring af hverdagens udfordringer og et aktivt hverdagsliv.

Politikken forventes godkendt endeligt i Sundheds-, Idræts- og Fritidsudvalget og slutteligt i Byrådet i februar 2017.

Centerchef Margrethe Kusk Pedersen, Center for Sundhed og Omsorg, deltager på Børne- og Uddannelsesudvalgets møde for at præsentere sundhedspolitikken.

Retsgrundlag

Sundhedsloven § 119

Relation til vision og tværgående politikker

Der er relation til visionsmål: ”Tidlig indsats” og ”Et levende sted”.

En tværgående sundhedspolitik har relation til mange af kommunens politikker, f.eks.: Mobilitetsplanen, Idræts- og fritidspolitikken, Erhvervs- og Vækstpolitikken, Politik for brugerinddragelse for ældre, børn, børnefamilier og voksne med særlige behov, Politik for et værdigt ældre liv, Frivillighedspolitikken og Handicappolitikken.

Sagsfremstilling

1. Sundhedspolitikken som ramme for fremme af sundhed, trivsel og livskvalitet

Borgernes sundhed påvirkes ikke kun af sundhedsvæsenets indsatser men også af uddannelse, jobsituation, sociale relationer, kulturelle, miljømæssige vilkår og meget mere. Disse områder arbejdes der med i kommunens forskellige centre, og derfor danner sundhedspolitikken ramme og fælles retning for et tværgående samarbejde. Igennem tværgående indsatser skal sundhedspolitikken medvirke til at forbedre borgernes trivsel og livskvalitet, så de får bedre mulighed for at gennemføre en uddannelse, varetage et job og deltage aktivt i det lokale liv.

2. Sundhedspolitikken ambition, principper og målsætninger skaber retning.

Sundhedspolitikken 2017-2022 er bygget op om en ambition, seks bærende principper samt syv målsætninger. Ambitionen sætter rammen for, hvor vi i Helsingør Kommune ønsker at være i 2022:

Helsingør Kommune skal være blandt de sundeste kommuner i Danmark. En kommune hvor det er let og naturligt for alle at træffe sunde valg og trives. Og hvor alle har mulighed for at tage ansvar for eget liv, helbred og udnytte egne evner.

De seks bærende principper går på tværs af områder og centre og danner fundamentet for kommende indsatser i hele Helsingør Kommune:

1. Vi forebygger og tilbyder tidlige indsatser livet igennem, så vi ikke først sætter ind, når problemerne opstår.
2. Vi skaber sammenhængende indsatser på tværs for at sikre løsninger af høj kvalitet.
3. Vi tager afsæt i borgernes ønsker, mål og viden om eget liv.
4. Vi sikrer særlig støtte til de borgere, som har de største behov.
5. Vi integrerer sundhedsfremme og forebyggelse i den kontakt, borgerne har med kommunen.

6. Vi tager udgangspunkt i den bedste viden, om det der virker, og søger nye veje for at sikre borgerne de bedste muligheder for at leve det liv, de ønsker.

De syv målsætninger er forudsætningen for at nå ambitionen. Målsætningerne fungerer også som fokusområder i politikken:

1. Styrke trivsel, livskvalitet og den mentale sundhed.
2. Skabe større lighed i sundhed.
3. Arbejde systematisk med at gøre det sunde valg nemt, både i byens rum, i boligmiljøer og faciliteter, som kommunen stiller til rådighed.
4. Skabe forebyggende indsatser for børn og unge.
5. Arbejde for, at borgere med kronisk sygdom kan mestre egen sygdom, og at fysisk og psykisk sygdom ligestilles.
6. Skabe gode rammer for sund aldring.
7. Gøre mere af det, vi ved virker, og samtidig finde nye måder og metoder til at indfri målsætningerne.

3. Sundhed, trivsel og livskvalitet tænkes ind i alle kommunens indsatser

Med Sundhedspolitikken 2017-2022 sætter vi fokus på, at borgerne skal trives og have det godt. Der er mange forskellige faktorer, der har indflydelse på den enkeltes sundhed, trivsel og livskvalitet. Faktorer som arv, køn og alder er som udgangspunkt uforanderlige.

Mange andre faktorer har vi som kommune og borgere stor indflydelse på, fx sundhedsydelse, læring og uddannelse, arbejdsløshed, levevilkår, sociale relationer, mestring af hverdagens udfordringer og dannelse af fællesskaber. Det er et ansvar, som vi italesætter via Sundhedspolitikken 2017-2022. En ny sundhedspolitik skal derfor i høj grad ses som en anledning til at koordinere og samarbejde om sundheds- og trivselsindsatser på tværs af kommunens indsatser og ydelser.

4. En strukturel tilgang til sundhed

Med den nye sundhedspolitik bevæger vi os fra overvejende at have fokus på individrettet forebyggelse og sundhedsfremme til også at have fokus på strukturel forebyggelse. Med strukturelle tiltag skaber man sundhedsfremmende rammer for den brede befolkning i Helsingør Kommune. Det kan være gennem byplanlægning, kompetenceudvikling af medarbejdere, sund mad i kommunale haller og meget mere. De strukturelle og fysiske rammer i blandt andet daginstitutioner, skoler, på arbejdspladser og i kulturlivet har stor betydning for borgernes liv og hverdag. Strukturelle tiltag er et godt supplement til individuelle eller målgruppebaserede indsatser.

5. Implementering og forankring af sundhedspolitikken via fælles handleplaner

Implementeringen af sundhedspolitikken og de godkendte fokusområder vil ske løbende fra 2017-2022 via fælles handleplaner. I handleplanerne sætter vi fokus på 1-2 fokusområder ad gangen.

I udarbejdelsen af handleplanerne inddrages borgere og andre interessenter. Planen for udarbejdelse af handleplaner fremlægges til godkendelse i Sundheds-, Idræts-, og Fritidsudvalget primo 2017.

6. Behandling af sundhedspolitikken

Der er planlagt følgende proces for behandling af sundhedspolitikken:

<i>Udvalg m.m.</i>	<i>Behandling</i>	<i>Dato</i>
Sundheds-, Idræts- og Fritidsudvalget	Godkendelse af fremlagte udkast med henblik på, at politikken kan sendes i høring i øvrige fagudvalg og råd.	10-11-2016
Handicaprådet	Høring	14-11-2016
Idrætsrådet	Høring	16-11-2016

Ældrerådet	Høring	23-11-2016
Idræts- og Fritidsforum	Høring	29-11-2016
Teknik-, Miljø- og Klimaudvalget	Høring	01-12-2016
Socialudvalget	Høring	01-12-2016
Kultur- og Turismeudvalget	Høring	05-12-2016
Børne- og Uddannelsesudvalget	Høring	05-12-2016
Beskæftigelsesudvalget	Høring	07-12-2016
Integrationsrådet	Høring	13-12-2016
Udsatterrådet	Høring	13-12-2016
Sundheds-, Idræts- og Fritidsudvalget	Godkendelse af politikken	09-02-2017
Økonomiudvalget	Godkendelse af politikken	20-02-2016
Byrådet	Endelig godkendelse af politikken	27-02-2017

Økonomi/Personaleforhold

Sagen har ikke afledte konsekvenser for økonomi og personaleforhold.

Kommunikation/Høring

Sagen afgøres i Børne- og Uddannelsesudvalget.

Politikken sendes i høring i politiske fagudvalg samt høringsberettigede råd.

Indstilling

Center for Sundhed og Omsorg indstiller,

at udvalget afgiver høringssvar vedr. forslag til ny sundhedspolitik.

Beslutninger Børne- og Uddannelsesudvalget den 05-12-2016

Fraværende: Allan Berg Mortensen (Ø).

Annette Frøhling (Ø) deltog som stedfortræder for Allan Berg Mortensen.

Indstillingen godkendt med følgende bemærkninger:

- Godt hvis temaet om *glæde ved hinanden på tværs af generationer* medtages – børn og ældre kan have stor glæde af hinanden.

- Vi har været i gang med KRAM – godt at vi breder os mere ud, også i forhold til mental sundhed.
- Blandt de sundeste kommuner i Danmark er meget ambitiøst men en god hensigt.
- En af udfordringerne på sundhedsområdet er, at vi først ser resultaterne mange år senere – og derfor kræver arbejdet tålmodighed.
- Boost handler også om at inddrage elevernes ideer – måske kan de ideer inddrages i handleplanerne. Det vil være godt for eleverne at se deres ideer forplante sig.
- Politikken er mindre konkret og meget båret af hensigter. Nogle steder mere konkret end andre. Måske kan man tilføje noget med indretning af daginstitutioner og skoler samt sikre skoleveje.
- Man skal passe på med at skrive, at man kun bliver syg pga. dårlig livsstil – man kan jo blive syg alligevel.

Bilag

Sundhedspolitik 2017-2022, høringsudkast

Punkt 4: Beslutnings sag: Kommissorium for analyse af dagområdet

16/26617

Indledning

I budgetforliget for 2017-2020 blev det besluttet, at der skal udarbejdes en analyse af økonomien og kvaliteten på dagtilbudsområdet med henblik på at udarbejde en strategi for dagtilbudsområdet i Helsingør Kommune.

I denne sag skal Børne- og Uddannelsesudvalget behandle kommissoriet for analysen af dagområdet.

Retsgrundlag

Dagtilbudsloven § 1.

Relation til vision og tværgående politikker

Sagen har relation til kommunens vision om tidlig indsats og høj kvalitet i dagtilbud.

Sagsfremstilling

1. Formål og indhold

Formålet med analysen af dagområdet og den nye strategi for området er at sikre en plan for den fremtidige udvikling af dagtilbuddene i kommunen. Dermed vil fremtidige beslutninger på dagområdet i højere grad træffes langsigtet og strategisk og derigennem sikre, at området fortsat vil være præget af bæredygtighed, høj kvalitet, udvikling og fleksibilitet.

Forskningen peger på, at dagtilbud af høj kvalitet har afgørende betydning for børns trivsel, læring og udvikling. Analysen skal derved bidrage med viden om, hvordan vi fortsat udvikler kvaliteten på dagområdet i Helsingør Kommune.

Analysen har følgende hovedelementer; dels en kortlægning af ressourcer, rammer og fysik og dels en masterplan for udvikling af dagområdet.

Analysen skal afdække bl.a.: ressourceudnyttelse, normering, forældresamarbejde, dokumentation, åbningstider, sygefravær, kvalitet, størrelse, udgifter, kortlægning af bygningsmassen og legepladsernes tilstand. Analysen skal også belyse mulighederne og de pædagogiske perspektiver ved at flytte dagtilbuddet ind på skolernes område.

Masterplanen vil indeholde forslag til en fremtidig struktur for dagtilbuddene, der understøtter visionen, samt forslag til hvordan distrikternes dagtilbud skal udvikles de kommende 10 år.

2. Tidsplan

Fase 1: Kortlægning af dagområdet frem til ultimo maj 2017. Herefter tilgår kortlægningen Børne- og Uddannelsesudvalget på mødet i august 2017.

Fase 2: På baggrund af kortlægningen udvikles et forslag til en masterplan for udvikling af dagområdet. Masterplanen tilgår Børne- og Uddannelsesudvalget på mødet primo april 2018. Masterplanens og dens anbefalinger vil indgå i budgetmaterialet til budget 2019.

Kommissoriet er vedlagt sagen.

Økonomi/Personaleforhold

Sagen har ikke p.t. afledte konsekvenser for økonomi og personaleforhold.

Kommunikation/Høring

Sagen afgøres i Børne- og Uddannelsesudvalget.

C-MED orienteres den 2. december.

Eventuelle bemærkninger fra C-MED medbringes til mødet i Børne- og Uddannelsesudvalget.

Indstilling

Center for Dagtilbud og Skoler indstiller,

at kommissoriet vedtages.

Beslutninger Børne- og Uddannelsesudvalget den 05-12-2016

Fraværende: Allan Berg Mortensen (Ø).

Annette Frøhling (Ø) deltog som stedfortræder for Allan Berg Mortensen.

Indstillingen godkendt.

Bilag

- 1: Kommissorium for analyse af dagområdet
- 2: Kommissorium opdateret med C-MED's input - dagområdet

Punkt 5: Beslutnings sag: Kommissorium for analyse af specialtilbud på skoleområdet

16/26033

Indledning

På Børne- og Uddannelsesudvalgets møde den 30. maj 2016 blev det i forbindelse med sagen om Bregnehøj og Løvdal besluttet, at organiseringen af specialtilbuddene i kommunen skal afdækkes.

Udvalget blev den 6. juni 2016 orienteret om resultaterne af analysen af økonomien på det almene skoleområde i Helsingør Kommune. Blandt skoleanalysens anbefalinger var, at administrationen skal foretage en nærmere analyse af specialtilbuddene med henblik på at afdække udfordringer i forhold til struktur/organisering og ressourceanvendelse på området.

Børne- og Uddannelsesudvalget skal i denne sag behandle kommissorium for arbejdet med analysen af Helsingør Kommunes specialtilbud på skoleområdet.

Retsgrundlag

Folkeskoleloven § 3 Stk. 2. Børn, hvis udvikling kræver en særlig hensyntagen eller støtte, gives specialundervisning og anden specialpædagogisk bistand i specialklasser og specialskoler. Der gives desuden specialundervisning og anden specialpædagogisk bistand til børn, hvis undervisning i den almindelige klasse kun kan gennemføres med støtte i mindst 9 undervisningstimer ugentligt.

Relation til vision og tværgående politikker

Sagen har relation til Helsingør Kommunes mål om livslang læring og tidlig indsats, hvor det hedder, at alle skal opleve gode muligheder for læring samt attraktive og kreative læringsmiljøer. Alle skal opleve, at kommunen er kendetegnet ved forebyggelse og tidlig indsats.

Sagsfremstilling

Formålet med analysen er at få skabt et samlet overblik over det faglige og pædagogiske indhold i kommunens specialtilbud på skoleområdet, samt hvordan disse spiller sammen med og supplerer almenområdet. Analysen vil have fokus på udviklingen af faglighed og kvalitet i tilbuddene.

Desuden vil den del af specialområdet, som vedrører undervisning af elever i behandlingstilbud og andre typer specialskoler i andre kommuner, og hvor visitationen foregår både efter serviceloven og folkeskoleloven, indgå i analysen.

I forlængelse af administrationens evaluering af skolernes tildelingsmodel vil denne analyse ligeledes kigge på, om budgettildelingen til specialområdet afspejler det reelle behov samt hvordan udlægningen af specialmidler til skolerne påvirker skolernes samlede økonomi.

Analysen vil således:

- kortlægge og skabe overblik over indhold i tilbuddene samt i relation til almenområdet,
- undersøge styringskæder og work flows,
- analysere økonomi og tildeling på området.

Hvor det er hensigtsmæssigt vil konklusioner og anbefalinger fra Servicetjek af inklusion samt evalueringen af skolernes tildelingsmodel indgå i analysen. Desuden vil analyse af det specialiserede voksenområde eventuelt blive inddraget i forhold til udskolingerne på specialtilbuddene og overgangen til ungdomsuddannelser.

Eventuelle muligheder for omorganisering eller optimering af området, som fremkommer under analysen, vil indgå i det samlede budgetmateriale.

Analysens afgrænsning

Analysen er afgrænset til at omfatte specialtilbud og specialfritidstilbud, hvor eleverne er indmeldte i tilbuddet. Det drejer sig om følgende:

- Behandlingsskolen på Løvdalsvej
- Nygård Skole
- ADHD-klasserne
- Team V
- Specialklasserne i Helsingør og Espergærde Skoledistrikt
- Ungdomsskolens dagskoletilbud
- 10. Klasseskolens specialtilbud Next Step
- Elever som er visiteret til behandlingstilbud og andre typer specialskoler udenfor Helsingør Kommune herunder anbragte børn.
- Fritidsklubben Gavlen

Desuden indgår følgende tilbud, da eleverne modtager hovedparten af deres undervisning i tilbuddene i den periode, de er tilknyttet tilbuddet:

- Helsingung
- Familiecenterets familieklasse

Kommissoriet er vedlagt sagen.

Analysen forelægges Børne- og Uddannelsesudvalget den 8. juni 2017.

Økonomi/Personaleforhold

Analysen gennemføres af konsulenter i Center for Dagtilbud og Skoler og Center for Økonomi og Ejendomme. Ledere og administrative medarbejdere fra de berørte specialtilbud bidrager i processen.

Sagen har ikke afledte konsekvenser for økonomi og personaleforhold, men gennemføres indenfor driftsrammerne i de to centre.

Kommunikation/Høring

Sagen afgøres i Børne- og Uddannelsesudvalget.

Kommissoriet har været til kommentering i skolelederkredsen den 9. november samt C-med i Center for Dagtilbud og Skoler den 2. december og Center for Børn, Unge og Familier den 29. november.

Eventuelle bemærkninger fra C-MED medbringes til mødet i Børne- og Uddannelsesudvalget.

Indstilling

Center for Dagtilbud og Skoler indstiller,

at Kommissoriet godkendes.

Beslutninger Børne- og Uddannelsesudvalget den 05-12-2016

Fraværende: Allan Berg Mortensen (Ø).

Annette Frøhling (Ø) deltog som stedfortræder for Allan Berg Mortensen.

Indstillingen godkendt med den tilføjelse, at definition af faglig kvalitet i de forskellige tilbud indarbejdes i kommissoriet.

Udvalget vedtog, at der på et kommende udvalgsmøde orienteres om førskoleindsatser, som fx HIPP HOPP.

Bilag

- 1: Kommissorium
- 2: Udtalelse fra C-MED om kommissorium - skoleområdet
- 3: Kommissorium opdateret med C-MED's input - skoleområdet

Punkt 6: Beslutnings sag: Sammenlægning af Specialskolen på Løvdalsvej med Skolerne i Snekkersten

16/8996

Indledning

På Byrådsmødet den 30. maj 2016 blev det besluttet, at specialskolen skal forankres ledelsesmæssigt under Skolerne i Snekkersten.

I forbindelse med en organisatorisk sammenlægning af to skoler skal der ifølge folkeskolelovgivningen ske en offentlig høring, og herefter skal sagen andenbehandles i Byrådet, før den organisatoriske sammenlægning kan træde i kraft.

Byrådet skal den 19. december andenbehandle sagen i forlængelse af den afsluttede offentlige høring om at forankre specialskolen ledelsesmæssigt under Skolerne i Snekkersten.

Som konsekvens af den organisatoriske skolesammenlægning fremlægges desuden forslag til ny sammensætning i skolebestyrelsen til beslutning.

Retsgrundlag

Folkeskoleloven § 3 stk. 2: Børn, hvis udvikling kræver en særlig hensyntagen eller støtte, gives specialundervisning og anden specialpædagogisk bistand i specialklasser eller specialskoler.

Folkeskoleloven § 24 samt Bekendtgørelse om proceduren ved sammenlægning af folkeskoler BEK nr. 700 af 23/06/2014.

Folkeskoleloven § 42 Stk. 10. Byrådet kan bestemme, at der skal foretages nyvalg til skolebestyrelsen ved den skole, der modtager alle eller en væsentlig del af eleverne fra en nedlagt skole.

Relation til vision og tværgående politikker

Sagen har relation til Helsingør Kommunes visionsmål om livslang læring: alle skal opleve gode muligheder for læring samt høj faglighed i dagtilbud og skoler, samt visionsmålet om tidlig indsats, hvor det hedder, at alle skal opleve, at kommunen er kendetegnet ved forebyggelse og tidlige indsatser på alle områder.

Sagsfremstilling

1. Forankring af Specialskolen på Løvdalsvej under Skolerne i Snekkersten

I forbindelse med 1. behandling 30. maj 2016 af sagen om organisatorisk sammenlægning af Specialskolen med Skolerne i Snekkersten blev der indhentet høringssvar og udtalelser fra A-MED på de berørte skoler, C-MED, forældre på Bregnehøj og Løvdal samt skolebestyrelsen på Skolerne i Snekkersten.

Da specialskoler er omfattet af folkeskolelovens bekendtgørelse om proceduren ved sammenlægning af folkeskoler, skal byrådsbeslutningen om at forankre specialskolen ledelsesmæssigt under Skolerne i Snekkersten endeligt vedtages i Byrådet efter en indsigelses- og høringsperiode i offentligheden på 8 uger.

På grund af sommerferien blev indsigelses- og høringsperioden udsat og iværksat den 8. september 2016.

Følgende procedure er gennemført/gennemføres:

- 8. september 2016: Orientering i Børne- og Uddannelsesudvalget om at sagen genoptages.
- 9. september 2016: forslaget om organisatorisk sammenlægning offentliggøres på kommunens og skolens hjemmeside.
- Perioden 9. september 2016 til 4. november 2016: Mulighed for indsigelser samt indhentelse af udtalelser fra berørte skolebestyrelser.
- Ved indsigelser fra offentligheden gives der yderligere fire uger frem til 2. december 2016 før forslaget kan vedtages endeligt.
- Perioden 9. september til 5. december drøftelse af de personalemæssige konsekvenser på ledelseslaget i A-MED og C-MED.
- Sagen andenbehandles i Byrådet den 19. december 2016.
- Evt. vedtagelse træder beslutningen i kraft fra august 2017.

Center for dagtilbud og Skoler har ikke modtaget nogen indsigelser i indsigelsesperioden.

2. Udtalelse fra skolebestyrelsen på Skolerne i Snekkersten

Skolebestyrelsen på Skolerne i Snekkersten udtaler følgende om den organisatoriske sammenlægning med Løvdalsskolerne:

Skolebestyrelsen har ingen indsigelse vedrørende den organisatoriske sammenlægning af Løvdalsskolerne og Skolerne i Snekkersten.

Skolebestyrelsen kan tværtimod se fordele for begge parter, hvor udveksling af erfaring og viden kan understøtte arbejdet i både almenområdet og specialområdet.

3. Sammensætning af skolebestyrelsen

Som konsekvens af den organisatoriske sammenlægning af Specialskolen på Løvdalsvej med Skolerne i Snekkersten fremlægges forslag til ny sammensætning af skolebestyrelsen på Skolerne i Snekkersten, hvor der sikres repræsentation af forældre og elever fra specialskolen.

Den nuværende sammensætning af skolebestyrelsen er jf. styrelsesvedtægten følgende:

Skole	Snekkersten skoledistrikt				
	Borupgård	Rønnebær Alle	Snekkersten	D-klasse	Samlet
Forældre	2	2	2	1	7
Elever	1	1	1		3
Medarbejdere					2
Lokale erhvervsliv Ungdomsuddannelses- institutioner Lokale foreninger					2
Flertal af forældrerepræsentanter					1
Bestyrelse					15

På baggrund af udtalelse fra skolebestyrelsen på Skolerne i Snekkersten om den fremtidige sammensætning af skolebestyrelsen anbefaler Center for Dagtilbud og Skoler, at der vælges en forælder og en elev fra Specialskolen på Løvdalsvej. Desuden forslår skolebestyrelsen en medarbejderrepræsentant mere i bestyrelsen.

Da der skal være overtal af forældrevalgte repræsentanter vil ovenstående betyde, at der skal vælges yderligere to forældre.

Det giver følgende sammensætning:

Skole	Snekkersten skoledistrikt					
	Borupgård	Rønnebær Alle	Snekkersten	D-klasse	Løvdal	Samlet
Forældre	2	2	2	1	1	8
Elever	1	1	1		1	4
Medarbejdere						3

Lokale erhvervsliv	2
Ungdomsuddannelses- institutioner	
Lokale foreninger	
Flertal af forældrerepræsentanter	2
Bestyrelse	19

Beslutter Byrådet at godkende denne ændring, skal der afholdes suppleringsvalg i foråret 2017.

Økonomi/Personaleforhold

I forbindelse med behandling af sagen på Børne- og Uddannelsesudvalgets møde den 30. maj 2016 blev følgende anført:

Optimering af ressourcer til ledelse og administration

Centeret vurderer, at der ved en fysisk samling vil kunne optimeres på ressourcer til ledelse og administration ca. 1 mio. kr.

	<i>Økonomi i dag</i>	<i>Økonomi fremadrettet</i>
<i>Personale</i>	<i>10.085.000 kr.</i>	<i>10.085.000 kr.</i>
<i>Ledelse og administration</i>	<i>2.658.000 kr.</i>	<i>1.658.000 kr.</i>

**Bemærk, at tallene er inklusiv personalet i Familiecenteret og eksklusiv personalet i Hipp Hopp.*

Det er samtidig centrets vurdering, at der i det kommende år vil være behov for ekstra ressourcer til ekstern bistand og kompetenceudvikling for at kunne gennemføre omstillingen af specialskolen i tilfredsstillende grad.

Det foreslås, at ressourcer til udvikling af personalegruppen dækkes af det overskud, der bliver på ledelse og administration. Der er desuden opsigelsesvarsel for berørte medarbejdere.

I forbindelse med budgetforliget 2017-2020 besluttede forligskredsen at indhente en effektiviseringsgevinst på ledelse og administration på i alt 1.000.000 kr. fra 2018.

Personalemæssige konsekvenser

I forbindelse med den organisatoriske sammenlægning vil den nuværende skolelederstilling og viceinspektørstilling blive omdefinert til Daglig Pædagogisk Leder og Afdelingsleder. Se organisationsdiagram i bilaget.

Kommunikation/Høring

Sagen afgøres i Byrådet.

De afledte personalemæssige konsekvenser for ledelseslaget behandles i A-MED på Specialskolen på Løvdalsvej og Skolerne i Snekkersten. Udtalelse fra Skolerne i Snekkersten er vedlagt som bilag. Drøftelse i A-MED på Behandlingsskolen på Løvdalsvej udleveres på udvalgsmødet.

C-Med drøfter sagen den 2. december. Udtalelse herfra vil blive udleveret på udvalgsmødet den 5. december og indgå i sagen ved andenbehandling i Byrådet den 19. december 2016.

Indstilling

Center for Dagtilbud og Skoler indstiller,

1. **at** Specialskolen på Løvdalsvej forankres ledelsesmæssigt under Skolerne i Snekkersten,
2. **at** ændring af skolebestyrelsens sammensætning godkendes.

Beslutninger Børne- og Uddannelsesudvalget den 05-12-2016

Fraværende: Allan Berg Mortensen (Ø).

Annette Frøhling (Ø) deltog som stedfortræder for Allan Berg Mortensen.

Et flertal, Gitte Kondrup (A), Henrik Møller (A), Christian Holm Donatzky (B), Lisbeth Læssøe (C), Freja Sødergran (O) og Mette Lene Jensen (V), anbefaler indstillingerne.

Annette Frøhling (Ø) kan ikke anbefale indstillingerne.

Bilag

1: Organisationsdiagram for Skolerne i Snekkersten fra aug. 2017

2: Skolebestyrelsens udtalelse vedr. organisatorisk sammenlægning af Specialskolen på Løvdalsvej og Skolerne i Snekkersten

3: Udtalelse fra A-MED

4: Udtalelse fra C-MED

Punkt 7: Orienteringssag: Status på omstilling af skolen

16/1420

Indledning

Det tidligere Byråd vedtog ”Rammer og principper for Fremtidens Folkeskole i Helsingør Kommune”.

Børne- og Uddannelsesudvalget vedtog den 13. januar 2014, at der på alle fremtidige møder i udvalget gives en status på forløbet med arbejdet med at omstille skolen i Helsingør Kommune fra 1. august 2014.

Retsgrundlag

Folkeskoleloven

Aftalereform ”Et fagligt løft” for folkeskolen af 13. juni 2013.

Lov af 26. april 2013 om nye arbejdstidsregler fra 1. august 2014 for lærere i folkeskolen mv.

OK 15

Relation til vision og tværgående politikker

”Fremtidens Folkeskole i Helsingør Kommune” ligger i forlængelse af Vision 2020 med mål om, at kommunen skal profilere sig på skoler og dagtilbud af høj kvalitet samt kommunens særlige kendetegn med tidlig indsats, høj faglighed i skolerne og gode læringsmuligheder for børn og voksne. Folkeskolerne i Helsingør Kommune arbejder målrettet i forhold til børne- og ungepolitikens temaer.

Sagsfremstilling

Boost – innovativ skole i Helsingør

Som et led i kompetenceudviklingen af skolelederne iværksættes et valgmodul i Diplom i Ledelse om faglig ledelse. Modulet hedder Kvalitetsstyring og evaluering i folkeskolen.

Det er målet, at deltagerne kan lede kvalitetsudvikling og herunder tilrettelægge og gennemføre evaluerings- og udviklingsprocesser, der understøtter kvaliteten i skolen. På modulet vil deltagerne få færdigheder til at

- Kunne tilrettelægge analyser, der frembringer relevante data til kvalitetsudvikling i skolen
- Udarbejde, planlægge og styre evalueringsforløb fra indsamlet empiri vedr. kvalitetsarbejde ud fra begrundede valg af metoder og modeller

Modulet er udviklet i samarbejde mellem Helsingør Kommune og Professionshøjskolen Metropol og lægger sig tæt på praksis. Modulet er målrettet daglig pædagogiske ledere og afdelingsledere.

Modulet afvikles i perioden januar-marts 2017. Det forventes, at modulet gentages i efteråret 2017

Modulet skal ses i sammenhæng med den øvrige kompetenceudvikling af skolelederne, hvor fokus er på ledelse tæt på elevernes læring.

Økonomi/Personaleforhold

Sagen har ikke afledte konsekvenser for økonomi og personaleforhold.

Kommunikation/Høring

Sagen giver ikke anledning til særskilt kommunikation/høring.

Indstilling

Center for Dagtilbud og Skoler indstiller,

at orientering foretages.

Beslutninger Børne- og Uddannelsesudvalget den 05-12-2016

Fraværende: Allan Berg Mortensen (Ø).

Annette Frøhling (Ø) deltog som stedfortræder for Allan Berg Mortensen.

Orientering foretaget.

Udvalget vedtog, at punktet ”Status på omstilling af skolen” kommer på dagsordenen 1 gang pr. kvartal.

Punkt 8: Orienteringssag; Sygefravær for ansatte i Center for Dagtilbud og Skoler

16/26348

Indledning

Børne- og Uddannelsesudvalget orienteres årligt om sygefraværet for de ansatte i Center for Dagtilbud og Skoler. I denne sag orienteres Børne- og Uddannelsesudvalget om udviklingen i sygefraværet for ansatte i Center for Dagtilbud og Skoler fra januar 2014 og til og med oktober 2016.

Retsgrundlag

Ingen bemærkninger.

Relation til vision og tværgående politikker

Sagen har relation til Helsingør Kommunes Trivselspolitik.

Sagsfremstilling

Sygefraværet er opgjort efter den nye metode, der er vedtaget i kommunen. Det nye er, at alle sygefraværstimer holdes op imod det antal timer en medarbejder er ansat, og at § 56 nedsat tjeneste ikke længere indgår i beregningen. Da alle sygefraværstimer indgår, skelnes der ikke mellem kort- og langtidssygefravær. Den nye opgørelsesmetode betyder, at kommunens sygefraværprocenter generelt er blevet mindre. Tallene for årene er stadig sammenlignelige, da der i det vedlagte materiale er anvendt samme opgørelsesmetode.

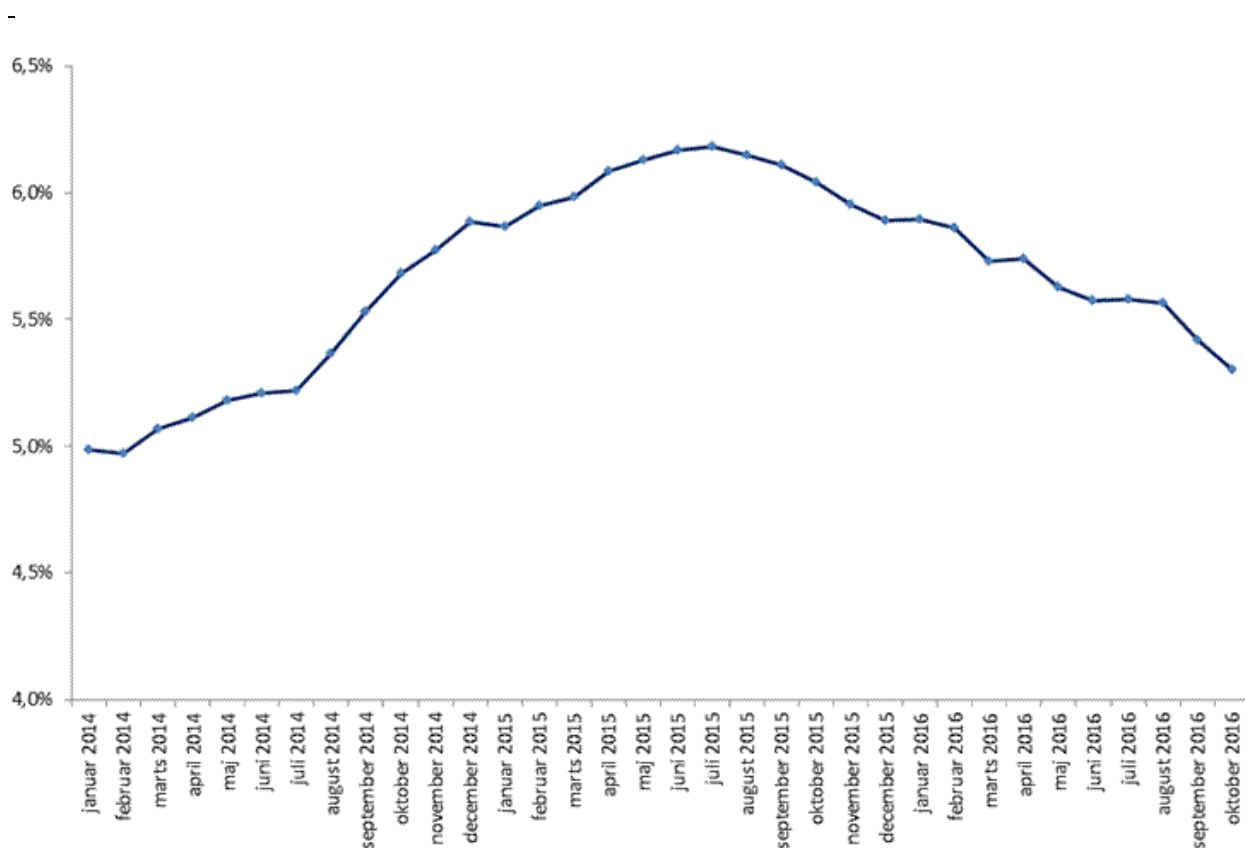
Sygefraværet vises som et gennemsnit over 12 måneder, hvilket betyder, at alle måneders sygefraværprocent er et gennemsnit for et år, og dermed ikke viser et øjebliksbillede for en enkelt måned, men et gennemsnit for et helt år.

Alle tal er dermed direkte sammenlignelige og uafhængige af de større månedlige udsving, som fx en efterårsferie, jule- eller sommerferie kan påvirke tallene med. Diagrammerne i sagsfremstillingen viser således den reelle udviklingstendens for sygefraværet hen over årene.

Sygefraværet vises her samlet for hele centeret, for skolerne, for dagtilbud og for centerets faggrupper.

Talgrundlaget for diagrammerne fremgår af Bilag 1.

1. Sygefravær for alle ansatte i Center for Dagtilbud og Skoler



Udviklingen i det samlede sygefravær for alle ansatte i Center for Dagtilbud og Skoler viser en klar nedadgående tendens i de sidste 15 måneder, startende fra juli 2015, hvor den gennemsnitlige sygefraværsprocent var 6,2 til den pr. 1. november var 5,3.

Center for Dagtilbud og Skoler vurderer, at det faldende sygefravær skyldes flere forhold. I de senere år er der sat stort fokus på sygefraværet i kommunen generelt. Centeret oplever derfor, at lederne er blevet mere bevidste om, at de hurtigt skal følge op på sygefravær bl.a. grundet implementeringen af de nye administrative retningslinjer ved sygdom og fravær.

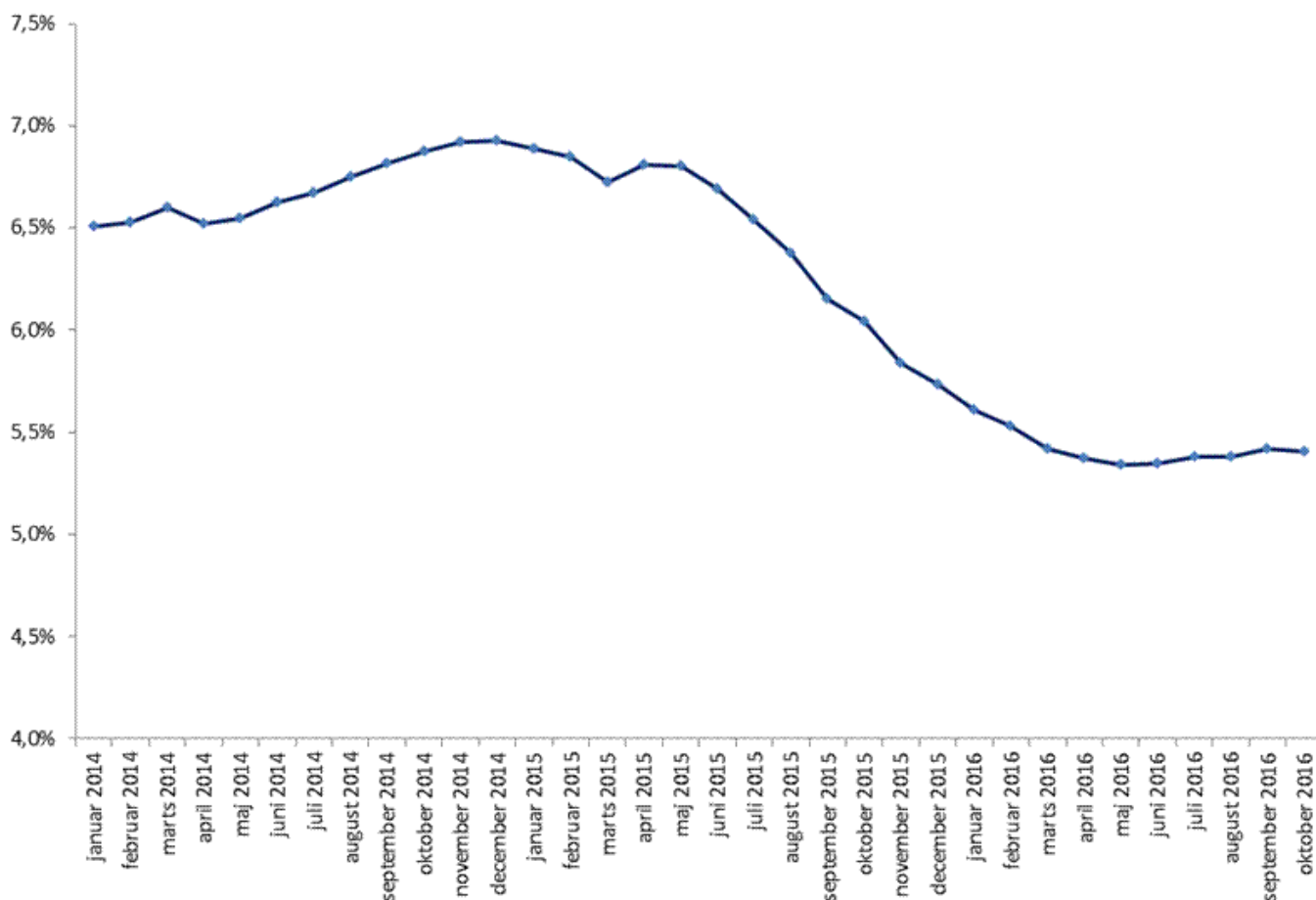
Et andet forhold er, at flere dagtilbud har deltaget i projektet "Nærvær og Trivsel", og at flere dagtilbudsledere har arbejdet med forebyggelse af sygefravær, idet Forebyggelsesfonden har støttet lokale projekter i dagtilbud med cirka 1. mio. kr.

Ledere og medarbejdere i Center for Dagtilbud og Skoler arbejder også på at nedbringe sygefraværet ved at deltage aktivt i de fælles initiativer der er igangsat, både Projekt "Nærvær og Trivsel" og senest projekt "Rask & Glad", hvor Arbejdsmiljøleder, TR og AMR i fællesskab skal arbejde med at analysere og implementere initiativer, der skal nedbringe sygefraværet.

Det ses tydeligt, at effekten af arbejdet med at nedbringe sygefraværet er en positiv udvikling i centerets sygefraværsprocent. På trods af den nedadgående tendens i sygefraværet vurderer centeret fortsat, at sygefraværet er for højt, og at det konstruktive arbejde med at nedbringe det skal videreføres. Centeret styrker derfor fokus på nedbringelse af sygefraværet, ved bl.a. at gøre det til et strategisk indsatsområde i centerets strategikort.

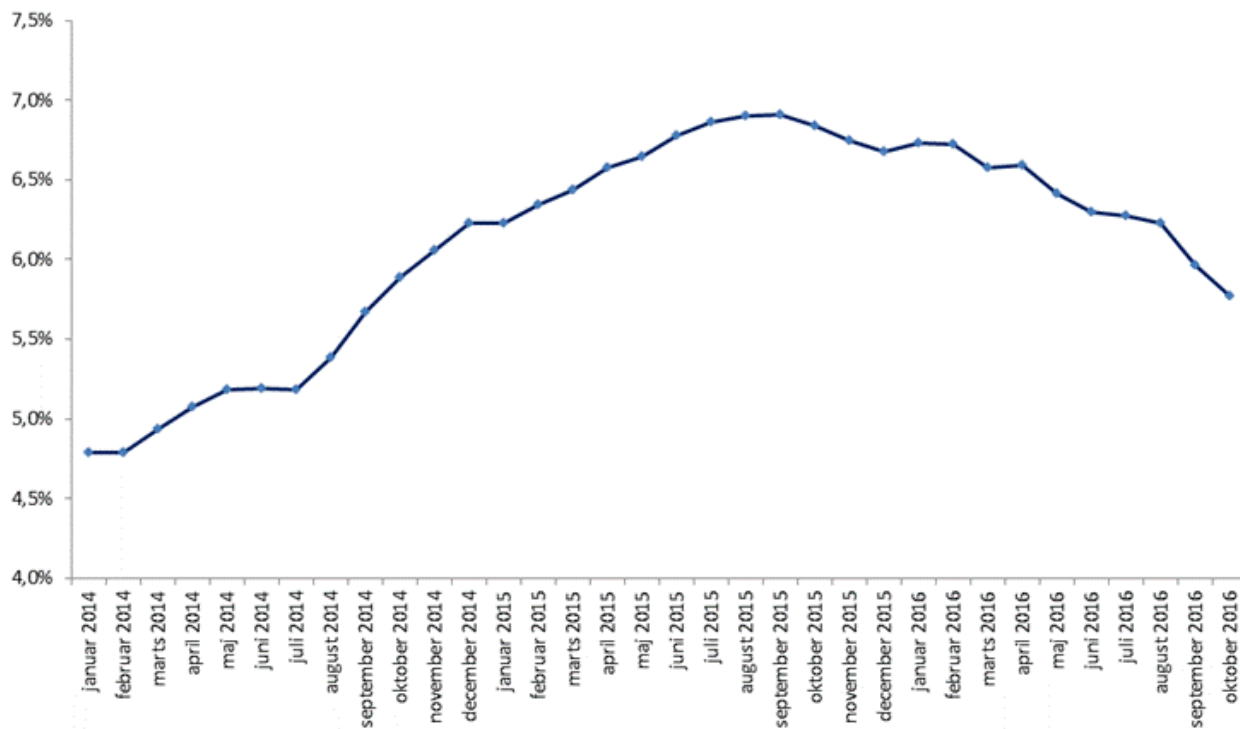
I det følgende vises sygefravær for centerets hovedområder og faggrupper.

2. Sygefraværsprocent for ansatte i dagtilbud



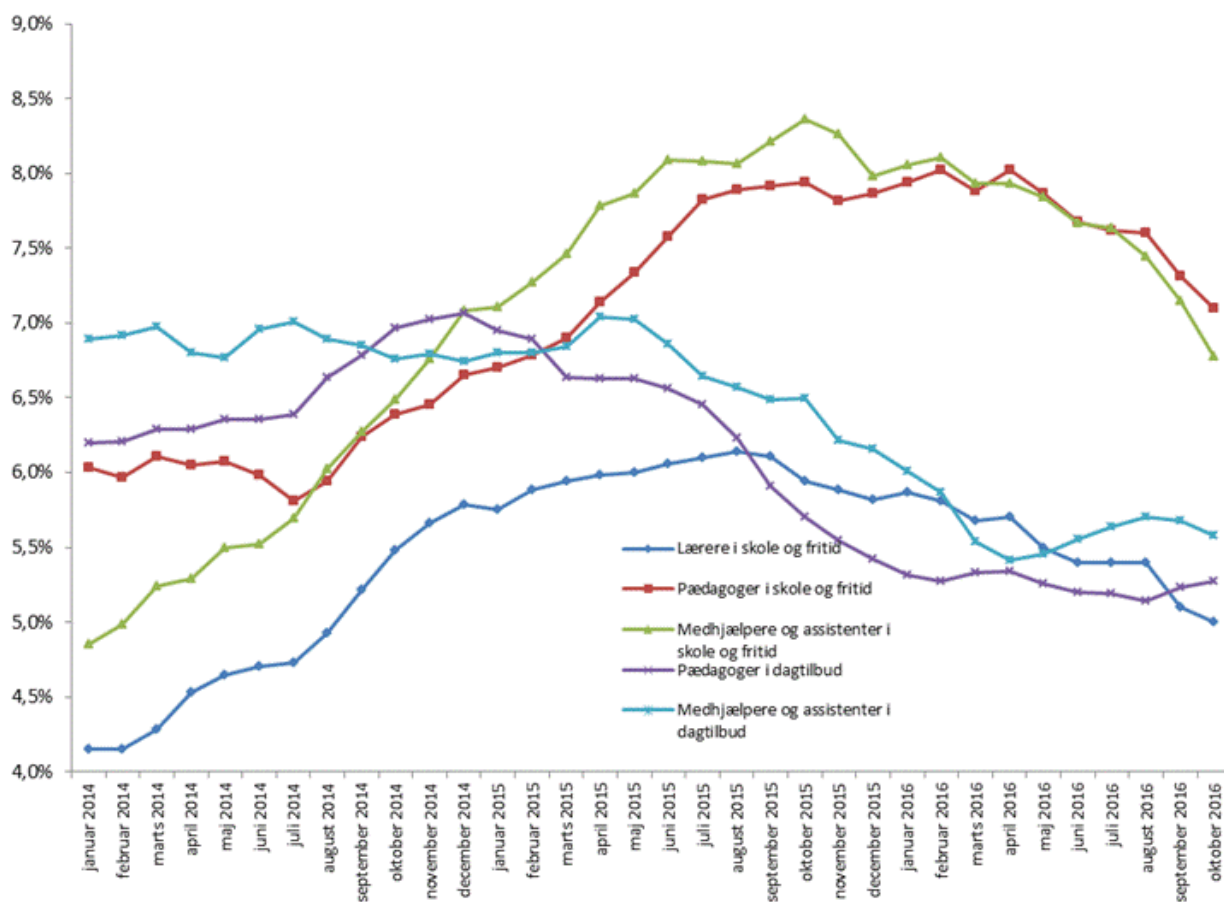
Udviklingen i sygefraværsprocenten for ansatte i dagtilbud viser samme nedadgående tendens, som for hele centeret. Den nedadgående tendens startede i maj 2015, hvor sygefraværsprocenten var 6,8 til den pr. 1. november 2016 var 5,4 %. Der er tale om et fald på 1,4 procentpoint hen over de seneste 17 måneder.

3. Sygefraværsprocent for ansatte på skolerne og deres fritidstilbud



Udviklingen i sygefraværprocenten for ansatte i skolerne viser samme nedadgående tendens, som for alle ansatte i centeret. Den nedadgående tendens startede i september 2015. Sygefraværprocenten var 6,9 i september 2015, og den er faldet til 5,8 pr. 1. november 2016. Der er tale om et samlet fald på 1,1 procentpoint hen over de seneste 13 måneder.

4. Sygefravær for faggrupper i dagtilbud, samt skoler og deres fritidstilbud



Udviklingen i sygefraværprocenten for de store faggrupper i centeret viser for alle faggrupper fra oktober 2015 en klar nedadgående tendens. Der er dog større forskelle i udviklingen i faggruppernes sygefravær, og på den gennemsnitlige sygefraværprocent for de enkelte faggrupper.

På skolerne og deres fritidstilbud viser udviklingen i sygefraværprocenten for lærerne en stigende tendens fra februar 2014 til september 2015. I februar 2014 var sygefraværet for lærerne 4,2 % og i september 2015 var den steget med 1,9 procentpoint til 6,1 %. Siden september 2015 har udviklingen været nedadgående og i oktober 2016 var sygefraværprocenten 5,0 %, hvilket er et samlet fald på 1,1 procentpoint. Det gennemsnitlige sygefravær pr. 1. november 2016 for lærere var 5,0 %, hvilket er den laveste sygefraværprocent blandt de fem store faggrupper i centeret.

I skoler og fritidstilbud viser udviklingen i sygefraværprocenten for pædagogerne en markant og langvarig stigende tendens, fra skolereformen blev indført i august 2014 og som for alvor først skiftede i april 2016. Udviklingen i sygefraværprocenten for pædagogerne i skoler og fritidstilbud betød en gennemsnitlig stigning på 2,1 procentpoint fra 5,9 i august 2014 til 8,0 i april 2016. Udviklingen har siden april 2015 været nedadgående og det gennemsnitlige sygefravær pr. 1. november 2016 var 7,1 %.

I skoler og fritidstilbud viser udviklingen i sygefraværprocenten for medhjælpere og assistenter, på samme måde som for pædagogerne på området, en markant og langvarig stigende tendens. Stigningen i det gennemsnitlige sygefravær toppede efter 21 måneder og i oktober 2015 var sygefraværet blandt medhjælpere og assistenter i skoler og fritidstilbud 8,4 %, en samlet stigning på 3,5 %. Udviklingen har siden oktober 2015 primært været nedadgående og det gennemsnitlige sygefravær for faggruppen pr. 1. november 2016 var 6,8 %.

I dagtilbud viser udviklingen i sygefraværprocenten for pædagogerne en klar faldende tendens siden december 2014, dog med en svagt stigende tendens på 0,1 og 0,2 % i september og oktober 2016. Denne svage stigning falder dog inden for den usikkerhed der kan forventes for den slags tal. Det samlede fald i den gennemsnitlige sygefraværprocent for pædagoger i dagtilbud er på 1,8 procentpoint siden december 2014. Det gennemsnitlige sygefravær pr. 1. november 2016 for pædagoger i dagtilbud var 5,3 %.

I dagtilbud viser udviklingen i sygefraværprocenten for medhjælpere og assistenter en faldende tendens fra maj 2015 til april 2016, et fald på 1,6 procentpoint. Fra maj måned 2016 er billedet en meget lidt stigende tendens i det gennemsnitlige sygefravær hos medhjælpere og assistenter i dagtilbud, en udvikling der fra måned til måned flytter sig med maksimalt 0,1 procentpoint, og som derfor må betragtes som almindelige variationer. Det gennemsnitlige sygefravær pr. 1. november 2016 for faggruppen var 5,6 %.

Økonomi/Personaleforhold

Sagen har ikke afledte konsekvenser for økonomi og personaleforhold.

Kommunikation/Høring

Sagen giver ikke anledning til særskilt kommunikation/høring.

Indstilling

Center for Dagtilbud og Skoler indstiller,

atorientering foretages.

Beslutninger Børne- og Uddannelsesudvalget den 05-12-2016

Fraværende: Allan Berg Mortensen (Ø).

Annette Frøhling (Ø) deltog som stedfortræder for Allan Berg Mortensen.

Orientering foretaget.

Bilag

Bilag 1 - Sygefravær for ansatte i DS

Punkt 9: Orienteringssag: Høringssvar vedr. et sundt frokostmåltid for de 3-5 årige

16/20393

Indledning

Børne- og Uddannelsesudvalget besluttede på mødet den 10. oktober 2016 retningslinjer og økonomi for etablering af et sundt frokostmåltid for de 3-5 årige i kommunens dagtilbud. På den baggrund blev tilbud om indførelse af et sundt frokostmåltid sendt til behandling i dagtilbuddenes forældrebestyrelser.

Der foreligger nu tilbagemeldinger fra forældrebestyrelserne, og i denne sag orienteres Børne- og Uddannelsesudvalget om de indkomne høringssvar.

Retsgrundlag

Ifølge Dagtilbudslovens § 16a og § 16b skal alle børn i kommunale og selvejende dagtilbud have et sundt frokostmåltid på alle hverdage.

Forældrebestyrelserne har mulighed for at fravælge ordningen.

Relation til vision og tværgående politikker

Sagen har relation til Helsingør Kommunes Vision 2020 og mission om, at kommunen bidrager til størst mulig livskvalitet for borgerne, og at vi er kendt som en attraktiv bosætningskommune.

Der er en særlig relation til målet om tidlig indsats, om at give borgerne mulighed for et sundt liv.

Desuden er der tæt sammenhæng med kommunens sundhedspolitik og kostpolitik på dagtilbudsområdet.

Sagsfremstilling

Tilbud om indførelse af et sundt frokostmåltid blev sendt ud til alle dagtilbuddenes bestyrelser den 11. oktober 2016 med svarfrist den 14. november 2014.

1. Høringssvar fra forældrebestyrelserne

Af de indkomne 27 høringssvar er der tre nye dagtilbud, som ønsker at indføre et sundt frokostmåltid for de 3-5 årige pr. 1. august 2017 samt et dagtilbud, som ønsker at fortsætte ordningen.

De tre dagtilbud er: Børnehuset Troldehøj, Børnehuset Hellebæk og Børnehuset Rosenkilden.

Skovparkens børnehus har de sidste to år haft egenproduktion af et sundt frokostmåltid for de 3-5 årige og ønsker at fortsætte ordningen og vil derfor ikke indgå i den beskrevne proces.

Børnehuset Rosenkilden ønsker kun at indføre frokostmåltidet, hvis frokostmåltidet kan produceres i dagtilbuddet i det eksisterende køkken. Hvis dette *ikke* kan lade sig gøre, ønsker Børnehuset Rosenkilden ikke at indføre et sundt frokostmåltid. Center for Dagtilbud og Skoler forventer, at der er en afklaring på dette senest i januar 2017. Der vil efterfølgende ske en orientering til Børne- og uddannelsesudvalget, om hvor vidt der indføres et sundt frokostmåltid i Børnehuset Rosenkilden.

Nogle af de dagtilbud, som har fravalgt frokostmåltidet har blandt andet begrundet fravalget med:

- Manglende mulighed for egenproduktion af måltidet
- At det medfører en øget forældrebetaling
- Bestyrelsen ønsker ikke at tage beslutningen om øget pris på vegne af alle forældre
- På baggrund af ekstern og ukendt leverandør
- At der er pædagogik forbundet med madpakkerne

2. Forberedelse til indførelse af frokostmåltidet

Center for Dagtilbud og Skoler vil gå i dialog med de nye dagtilbud, som ønsker at indføre frokostmåltid samt Center for Økonomi og Ejendomme for at undersøge mulighederne for egenproduktion i de eksisterende køkkener, som er i

dagtilbuddene.

Hvis det viser sig, at der ikke kan foregå en egenproduktion, skal frokostordningen sendes i udbud med udgangspunkt i kriterierne, som blev vedtaget på Børne- og Uddannelsesudvalgsmødet den 10. oktober 2016. Kriterierne er:

- At frokostmåltidet serveres på fade og i skåle
- At kommunens Mad- og Måltidspolitik og Fødevarestyrelsens øvrige anbefalinger følges
- At så stor en andel af fødevarerne som muligt er økologiske
- At der maks. er 3 smørrebrødsdage og min. er 2 dage med varme måltider
- At der udarbejdes menuplan for min. 14 dage ad gangen
- At levering fra ekstern leverandør til det enkelte dagtilbud sker min. 2 gange ugentligt (på de "varme" dage)
- At pris pr. barn er maks. 529 kr. pr. måned (11 måneder). Der ydes søskenderabat og økonomisk friplads efter gældende regler
- At maden modtages fra ekstern leverandør

Det er de samme kriterier, som er gældende ved egenproduktion.

3. Fremtidig procedure vedr. høring om et sundt frokostmåltid

På baggrund af den netop gennemførte proces med høring om et sundt frokostmåltid for de 3-5 årige vil Center for Dagtilbud og Skoler revidere tids- og procesplanen, så det fremadrettet sikres, at eventuelle merudgifter for kommunen i forbindelse med frokostordningen kan indgå i budgetprocessen.

Som en del af planen skal det sikres, at der fremover bliver lavet et udbud af frokostordningen til eksterne leverandører, *inden* der udsendes høringsmateriale. På den måde vil det være en konkret ekstern leverandør og kvalitet, som forældrebestyrelserne skal tage stilling til, hvis dagtilbuddet ikke har mulighed for egen produktion.

Økonomi/Personaleforhold

I sagen den 10. oktober blev det besluttet, at der til hvert nyt dagtilbud, som ønsker at indføre frokostordningen, kan gives op til 20.000 kr. til indkøb af eventuelt yderligere køkkenudstyr, fade mm. alt efter behov.

De der er tre nye dagtilbud, som ønsker at indføre frokostordningen kan der være en udgift på op til 60.000 kr. til indkøb af ekstra køkkenudstyr i 2017.

Prisen pr. barn vil være 529 kr. pr. måned i 11 måneder.

Med udgangspunkt i denne pris er kommunen forpligtet til at yde fripladstilskud og søskenderabat med samme procentsats som for den almindelige dagtilbudstakst.

På baggrund af det aktuelle antal 3-5 årige børn i de fire dagtilbud vil det medføre en udgift for kommunen på ca. 92.000 kr. i 2017. Hvis Børnehuset Rosenkilden ikke indfører en frokostordning, vil udgiften udgøre ca. 74.000 kr. i 2017. Der vil ske en teknisk korrektion i budgettet i 2017 for at imødekomme udgiften.

Beløbet for 2018 medtages i budgetprocessen, så der afsættes midler i budgettet.

Beløbet vil ud fra de nuværende antal børn og beregninger være ca. 224.000 kr. Dette beløb kan ændre sig alt efter udviklingen i antallet af 3-5 årige børn i de fire dagtilbud.

Hvis Børnehuset Rosenkilden ikke indfører et sundt frokostmåltid vil der være en udgift på ca. 179.000 kr. i 2018.

Oversigt over den forventede økonomi er vedlagt sagen.

Kommunikation/Høring

Sagen tager udgangspunkt i de indkomne høringssvar fra forældrebestyrerne i kommunens dagtilbud. Der skal derfor ikke foretages yderligere høringer i sagen.

Der er vedlagt et notat med overblik over de indkomne høringssvar, samt høringsbreve fra Børnehuset Klatretræet, Børnehuset Rosenkilden og Tikøb dagtilbud og skole.

I de tre dagtilbud, som ønsker at indfører ordningen, vil forældrene blive orienteret om forældrebestyrelsernes beslutning i dagtilbuddenes kommende nyhedsbreve eller lignende.

Center for Dagtilbud og Skoler er ansvarlige for at informere Pladsanvisningen om, hvilke dagtilbud der har valgt at indføre et sundt frokostmåltid for de 3-5 årige pr. 1. august 2017 med en dertilhørende øget forældrebetaling. Oplysningerne om disse dagtilbud rettes på kommunens hjemmeside.

Indstilling

Center for Dagtilbud og Skoler indstiller,

at orientering foretages.

Beslutninger Børne- og Uddannelsesudvalget den 05-12-2016

Fraværende: Allan Berg Mortensen (Ø).

Annette Frøhling (Ø) deltog som stedfortræder for Allan Berg Mortensen.

Orientering foretaget.

Bilag

- 1: Høringssvar Rosenkilden madordning
- 2: Høringssvar Et sundt frokostmåltid for de 3-5 årige - Tikøb
- 3: Frokost - Klatretræet
- 4: Høringssvar sundt frokostmåltid - Stjernedrys
- 5: Notat med oversigt over høringssvar vedr. sundt frokostmåltid 3-5 årige
- 6: Oversigt over økonomi i frokostordning 2017 og 2018

Punkt 10: Orienteringssag: UU-Øresunds årsberetning 2015-2016

16/26572

Indledning

UU-Øresund er et af omkring 50 centre for ungdommens uddannelsesvejledning og betjener Fredensborg og Helsingør kommuner.

UU-Øresund vejleder unge fra grundskolens 7. klasse til 29. år i overgangen til en ungdomsuddannelse, og varetager undervisningen i faget ”Uddannelse og Job” fra 6. til 9. klasse på kommunens folkeskoler.

UU-Øresund modtager oplysninger om alle unges uddannelsesaktiviteter fra den nationale ungedatabase. Hvis der sker uddannelsesfravalg, betyder det så, at den unge straks bliver kontaktet af vejlederne, der tilbyder hjælp til at finde en alternativ mulighed.

I denne sag orienteres udvalget om UU-Øresunds aktiviteter samt årsberetning 2015-2016.

Centerleder Jens Christy deltager under punktet.

Retsgrundlag

Vejledningsloven (LBK 1051 af 01/07/2016)

Relation til vision og tværgående politikker

Indsætterne i UU-Øresund relaterer sig til Helsingør Kommunes Vision 2020 (mål 8 og 10), samt ”Livslang Læring” og de nationale målsætninger om, at 95 % af en ungdomsårgang skal gennemføre en ungdomsuddannelse, og at 25 % skal vælge en erhvervsuddannelse efter 9./10. klasse i 2020.

Sagsfremstilling

Erhvervsuddannelsesreformen, der trådte i kraft pr. 1. august 2014, har haft stor indflydelse for vejledningen siden 1. januar 2015.

Den individuelle vejledning er med reformen forbeholdt unge, der er vurderet ikke-uddannelsesparate i grundskolens 8. klasse eller som senere falder fra på en ungdomsuddannelse. Alle andre unge i grundskolen får kollektiv vejledning og information.

UU-Øresund har derfor arbejdet med udviklingen af en vejledningspraksis hele det forgangne år. Nye ideer afprøves i korte perioder og evalueres efterfølgende. Som eksempler kan nævnes:

- Forældrekursus til tyrkiske mødre med tættere dialog om uddannelsessystemet og uddannelsesparathed.
- Systematik i vejledningsprocessen i forhold til unge, som ikke er i uddannelse.
- Optimering af nyhedsinfo til UU-vejlederne fra erhvervsuddannelserne.

Metoden fortsættes i de kommende år med nye initiativer. Fokus vil ligge på unge, der kommer fra miljøer uden stor uddannelsesbaggrund.

Erhvervsuddannelsesreformen indførte adgangskravet om 02 i fagene dansk og matematik gælder for både unge, der kommer fra 9. og 10. klasse, og unge over 18 år. En gymnasireform med adgangskrav er på vej. Denne udvikling betyder, at der er et stigende behov for specifik opkvalificering for grupper af unge, der ikke opfylder adgangskravene til ungdomsuddannelserne.

1. De nationale målsætninger

De overordnede målsætninger for UU-Øresunds uddannelsesvejledning er at understøtte de nationale målsætninger og reformer, der har de unges uddannelse i fokus. Målsætningerne er:

1. at 95 % af en ungdomsårgang gennemfører mindst en ungdomsuddannelse, inden de fylder 40 år
2. at 25 % vælger en erhvervsuddannelse efter 9. eller 10. klasse i 2020 – stigende til 30 % i 2025

Ad. 1.

Det fremgår af årsrapporten, at Helsingør Kommune fra 2001 til 2014 har haft en stigning i antallet af unge, der gennemfører en ungdomsuddannelse, inden de fylder 40 år. Fra 84,4 % til 92,3 %. Det svarer i dag til landsgennemsnittet og er meget tæt på målet om 95 %. På grundlag af de samme data viser rapporten, at andelen af unge, der har opnået en erhvervskompetencegivende uddannelse er steget fra 75,1 % til 85,7 %. Den udvikling understøtter kommunens visionsmål 8B.

Ad. 2.

Antallet af unge, der vælger en erhvervsuddannelse, har været faldende gennem en årrække – i Danmark og i Helsingør. I hele Region Hovedstaden er andelen lavere end landsgennemsnittet, og den faldende tendens har været stærkere i Helsingør Kommune. For unge fra 9. og 10. klasse med bopæl i Helsingør Kommune har andelen de sidste 3 år været 16,2 % (2014), 14,5 % (2015) og 13,6 % (2016).

2. Uddannelsesvalg

De unge i Helsingør Kommune følger de generelle tendenser i Danmark i forhold til valg af uddannelse, hvor flere søger gymnasiet og færre unge søger erhvervsuddannelserne.

Fra UU's side arbejdes der på at modvirke disse tendenser på flere måder. Vejledningen har generelt et stærkt fokus på erhvervskompetence, og gennem den fleksible udnyttelse af undervisningen i Uddannelse & Job skabes rum for vejledning – også for uddannelsesparate elever. Formålet er at udfordre de unges valg. UU's samarbejde med Erhvervs- og Industriforeningen og partnerskabsaftalerne med erhvervsorganisationerne er ligeledes med til at styrke fokus på mulighederne med en erhvervsuddannelse eller en erhvervsgymnasial uddannelse (HHX & HTX). Brobygning til erhvervsuddannelserne er en obligatorisk del af forløbet for alle elever i 8. og 10. klasse.

De gymnasiale uddannelser dækker over HHX, HTX, International og STX, samt HF efter 10. klasse. Den gymnasiale søgning er i Helsingør Kommune steget markant fra 52,9 % fra 9. klasse i 2015 til 59,7 % i 2016. Søgningen til 10. klasse er faldet tilsvarende samme år. Helsingør Kommune placerer med den gymnasiale søgning 16 % over landsgennemsnittet i 2016. Fordelingen af de unge mellem de forskellige gymnasiale retninger er samtidig skæv i forhold til Danmark som helhed. I Helsingør Kommune ses en meget kraftig søgning til det almene gymnasium, STX, på bekostning af de erhvervsrettede gymnasiale tilbud, HHX og HTX. Det skal bemærkes, at dette er tal for søgning til ungdomsuddannelserne og ikke tal for, hvor mange der reelt er blevet optaget på uddannelserne.

3. Fastholdelsesmentor og vejleder i Helsingør Kommune

På baggrund af § 17 stk. 4-udvalget om ungeindsatsens anbefaling vedtog Byrådet at ansætte en mentor og vejleder i UU-Øresund fra 1. januar 2015 med fokus på at *fastholde* unge i uddannelse. Opgaven skal som udgangspunkt løses af ungdomsuddannelserne, men en særlig indsats fra UU har styrket indsatsen. Der er primært blevet arbejdet med unge på erhvervsuddannelserne, hvor frafaldet er størst. Mentoren har overblik over samtlige unge fra Helsingør Kommune, der går på en erhvervsuddannelse, og følger op på tegn på frafald på alle relevante uddannelsesinstitutioner i Region Hovedstaden. Det tætte samarbejde med Erhvervsskolen Nordsjælland, som har den største del af disse elever, er helt centralt. Mentoren opsøger de unge under skoleophold på Esnord og har et tæt samarbejde med lærere og vejledere der.

Mentoren har også – i tæt samarbejde med praktikcenteret på Esnord (Erhvervsskolen Nordsjælland) – været inddraget i praktikpladssøgning for unge, der stod foran at måtte opgive deres uddannelse. En del unge er dermed blevet fastholdt på deres erhvervsuddannelse.

Økonomi/Personaleforhold

Sagen har ikke afledte konsekvenser for økonomi og personaleforhold.

Kommunikation/Høring

Årsberetningen 2015-2016 er omdelt til udvalgenes medlemmer.

Sagen forelægges til orientering i Beskæftigelsesudvalget den 7. december.

Indstilling

Center for Job og Uddannelse indstiller,

at orientering foretages.

Beslutninger Børne- og Uddannelsesudvalget den 05-12-2016

Fraværende: Allan Berg Mortensen (Ø).

Annette Frøhling (Ø) deltog som stedfortræder for Allan Berg Mortensen.

Orientering foretaget.

Bilag

UU-Øresunds årsrapport 2015-2016

Punkt 11: Orienteringssag: Kommende sager

16/18

Indledning

Kommende sager fremgår af oversigten i sagsfremstillingen.

Retsgrundlag

Ingen bemærkninger.

Relation til vision og tværgående politikker

Sagen har ingen særskilt relation til vision og tværgående politikker.

Sagsfremstilling

Forkortelser ifm. ”Ansvarligt center”

BUF: Center for Børn, Unge og Familier

DS: Center for Dagtilbud og Skoler

ØE: Center for Økonomi og Ejendomme

EPO: Center for Erhverv, Politik og Organisation

1. Sager til behandling på kommende udvalgmøder – kvartalsvis

<i>Kvartal</i>	<i>Sag/Overskrift</i>	<i>Ansvarligt center</i>	<i>Dato</i>
1 – 2017	Evaluering af skolernes budgettodelingsmodel	ØE og DS	16. januar
	Præsentation af resultater af inklusions- servicetjek	DS	16. januar
	Evaluering af overgang fra dagtilbud til skole	DS	16. januar
	Delegation af beslutningskompetence vedr. klassestørrelse	DS, EPO	16. januar
	Omlægning af Uddannelseshuset	DS	16. januar
	Status på det socialpædagogiske tilbud Cube	BUF	1. kvartal
	Fællesmøde mellem Beskæftigelsesudvalget og Børne- og Uddannelsesudvalget		8. februar
	Status på omstilling af folkeskolen (sag 16/1420)	Dagtilbud og Skoler	Hvert kvartal

2. Ikke datofastsatte sager til behandling på kommende udvalgmøder

<i>Sag/Overskrift</i>	<i>Ansvarligt center</i>	<i>Dato</i>
Evaluering af skolestruktur: Scenarier for skoletilbud i	DS	Ikke

Hellebæk/Hornbæk

fastsat

Modtagetilbud – ny organisering

DS

Ikke
fastsat

Økonomi/Personaleforhold

Sagen har ikke afledte konsekvenser for økonomi og personaleforhold.

Kommunikation/Høring

Sagen giver ikke anledning til særskilt kommunikation/høring.

Indstilling

Center for Erhverv, Politik og Organisation indstiller,

at orientering foretages.

Beslutninger Børne- og Uddannelsesudvalget den 05-12-2016

Fraværende: Allan Berg Mortensen (Ø).

Annette Frøhling (Ø) deltog som stedfortræder for Allan Berg Mortensen.

Orientering foretaget.

Nye sager:

Orientering om førskoleindsatser, fx HIPP HOPP - ikke datofastsat

Kortlægning af analyse af specialtilbud på skoleområdet – juni

Kortlægning af analyse af dagområdet - august

Punkt 12: Meddelelser

16/19

Indledning

Meddelelser fremgår af sagsfremstillingen og i referatet, hvis der er meddelelser under mødet.

Sagsfremstilling

Status på udmøntning af budget 2017-2020

Til orientering vedlægges en oversigt over status på udmøntningen af de ændringsforslag og analyser, der blev besluttet i forbindelse med budget 2017-2020 på udvalgets område.

Indstilling

Center for Erhverv, Politik og Organisation indstiller,

at orientering foretages.

Beslutninger Børne- og Uddannelsesudvalget den 05-12-2016

Fraværende: Allan Berg Mortensen (Ø).

Annette Frøhling (Ø) deltog som stedfortræder for Allan Berg Mortensen.

Orientering foretaget.

Orientering om personsag.

Der kommer orientering om normering ift. børnehavebørn i ydertimerne fra 15 til 17.

Bilag

Status budget 2017 BU

Punkt 13: Eventuelt

16/19

Beslutninger Børne- og Uddannelsesudvalget den 05-12-2016

Fraværende: Allan Berg Mortensen (Ø).

Annette Frøhling (Ø) deltog som stedfortræder for Allan Berg Mortensen.

Intet.

Punkt 14: Beslutnings sag: Overførsel af Tikøb Familiehus til budgetområde 513 Skoler og fritidsområdet

16/27118

Indledning

I forbindelse med budgetrevision pr. 31. august 2016 blev der fremlagt forslag om at flytte Tikøb Familiehus fra budgetområde 515 Dagtilbud til budgetområde 513 Skoler og Fritidsområdet. Børne- og uddannelsesudvalget besluttede at afvente høring hos medarbejdere og bestyrelse i Tikøb Familiehus.

Forslaget har nu været til udtalelse og drøftelse i A-med og høring i bestyrelsen i Tikøb Familiehus, som støtter op om forslaget.

Forslaget fremsættes derfor nu til videre behandling i Børne- og Uddannelsesudvalget.

Retsgrundlag

Principper for økonomistyring i Helsingør Kommune.

Relation til vision og tværgående politikker

Sagen har ingen særskilt relation til vision og tværgående politikker.

Sagsfremstilling

Tikøb Skole og Tikøb Familiehus er i dag samlet under en matrikelledelse. Dette er indført blandt andet for at opnå en tilstrækkelig fleksibilitet på de to enheder. Denne fleksibilitet vanskeliggøres dog ved, at budgettet på Tikøb Skole og Tikøb Familiehus i dag er placeret på hvert sit budgetområde, og ledelsen i Tikøb ønsker derfor at forenkle budgetteringen og opfølgningen på den samlede økonomi.

For at give Tikøb Skole og Tikøb Familiehus den fornødne fleksibilitet i den administrative og økonomiske styring anbefaler administrationen at flytte Tikøb Familiehus fra budgetområde 515 Daginstitutioner til budgetområde 513 Skoler og Fritidsområdet pr. 1. januar 2017. Flytningen vil ske under hensyntagen til, at der ikke kontinuerligt vil ske en overflytning af budgetmidler fra eksempelvis klubben til skolen. Flexibiliteten skal blandt andet anvendes til at lave indsatser på tværs af de forskellige tilbud på Tikøb Skole og Tikøb Familiehus.

Overførsel af Tikøb Familiehus' budget fra budgetområde 515 Daginstitutioner til budgetområde 513 Skoler har ingen indflydelse på beregning af takster.

Økonomi/Personaleforhold

Der er alene tale om en udgiftsneutral omplacering mellem to budgetområder indenfor Børne- og uddannelsesudvalgets område. Forslaget har dermed ingen økonomiske konsekvenser for udvalgets samlede budget.

1.000 kr.	Tillægsbevilling
Budgetområde 513 Skoler og fritidsområdet	3.375
Budgetområde 515 Daginstitutioner	-3.375
<i>I alt = kasse-mæssig virkning</i>	0
Ikrafttrædelsestidspunkt	1.1.2017

Kommunikation/Høring

Sagen afgøres i Byrådet.

Forslaget har nu været til udtalelse og drøftelse i A-med og høring i bestyrelsen i Tikøb Familiehus, som støtter op om forslaget.

Udtalelserne er vedhæftet sagen.

Indstilling

Center for Økonomi og Ejendomme og Center for Dagtilbud og Skoler indstiller,

at Tikøb Familiehus flyttes fra budgetområde 515 Daginstitutioner til budgetområde 513 Skoler og Fritidsområdet pr. 1. januar 2017.

Beslutninger Børne- og Uddannelsesudvalget den 05-12-2016

Fraværende: Allan Berg Mortensen (Ø).

Annette Frøhling (Ø) deltog som stedfortræder for Allan Berg Mortensen.

Indstillingen anbefales.

Bilag

1: Høringssvar Tikøb Familiehus Bestyrelsen

2: Høringssvar Tikøb Familiehus A-MED